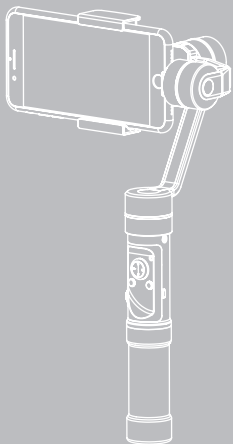




SMOOTH 3

Руководство
пользователя



Содержание

■ Packing List	1
■ Disclaimer and Warning	2
■ Quick Start Guide	7
■ Charging Guidelines	8
■ APP Download and Installation	9
■ Smartphone Installation	10
■ Balance Adjustment	11
■ Start Up	12
■ Introducing Gimbal Control Modes	14
■ Introducing Connection Ports and Various Operations	15
■ APP Operations	16
■ Usage of Main Accessories	19
■ Initialization and Calibration	21
■ Product Specifications	22
■ Warranty Card	23
■ Contact Card	25

Устройство поставляется со следующим набором комплектующих и аксессуаров. При отсутствии любого из этих компонентов обратитесь к представителям компании ZHIYUN или местному торговому представителю.



3-осевой стабилизатор
для смартфона
SMOOTH 3 1



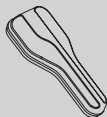
Кабель micro-USB 1



Отсек для батарей 1



Литий - ионная
аккумуляторная 1
батарея 26650



Сумка для хранения 1



Плечевой ремень 1

Благодарим за использование стабилизатора SMOOTH 3 компании ZHIYUN. Информация, содержащаяся в этом документе, призвана обеспечить вашу безопасность во время использования устройства и затрагивает ваши законные права и обязанности. Внимательно ознакомьтесь с этой информацией — она необходима для корректной настройки устройства перед использованием. Несоблюдение этих инструкций и мер предосторожности во время использования устройства может стать причиной повреждения устройства или другого имущества, а также нанести серьезные травмы вам или находящимся поблизости людям.

Компания ZHIYUN сохраняет за собой право окончательной трактовки этого и всех других документов, имеющих отношение к устройству SMOOTH 3, а также право вносить в них поправки в любое время без предварительного уведомления. Для получения последней информации о наших продуктах посетите веб-сайт www.zhiyun-tech.com.

Используя это устройство, вы подтверждаете, что внимательно ознакомились с этим документом, понимаете и согласны соблюдать изложенные в нем правила и условия использования. Вы соглашаетесь с тем, что несете исключительную ответственность за ваше поведение во время использования этого устройства и все вытекающие из этого последствия. Вы соглашаетесь использовать это устройство только по назначению и в соответствии с условиями, мерами предосторожности, политиками и инструкциями, которые предоставила и может предоставить в будущем компания ZHIYUN.

ZHIYUN™ не несет какой-либо юридической ответственности и ответственности за ущерб или травмы, полученные прямым или косвенным путем во время использования устройства. Пользователи должны соблюдать правила обеспечения безопасности и правовые нормы, включая, в частности, правила и нормы, изложенные в настоящем документе.

ZHIYUN™ является торговой маркой компании Guilin Zhishen Information Technology Co., Ltd. (далее «ZHIYUN» или «ZHIYUN TECH») и ее дочерних компаний. Все названия продуктов или марки, упомянутые ниже, являются торговыми марками или зарегистрированными торговыми марками соответствующих владельцев.

Дополнительная информация

Условные обозначения:  Полезные советы  Важная информация

Глоссарий

Для описания различных уровней потенциально опасных ситуаций во время использования устройства в инструкции используются следующие обозначения.

ПРЕДУПРЕЖДЕНИЕ!	Несоблюдение инструкций может нанести ущерб имуществу или стать причиной смерти или тяжелых травм.
ВНИМАНИЕ!	Несоблюдение инструкций может нанести ущерб имуществу или стать причиной тяжелых травм.
ЗАМЕЧАНИЕ.	Несоблюдение инструкций может нанести ущерб имуществу или стать причиной легких травм.

Предупреждение!

Перед использованием стабилизатора полностью прочтите Руководство пользователя, чтобы ознакомиться с функциями устройства. Неправильная эксплуатация стабилизатора может стать причиной повреждения устройства или имущества, а также тяжелых травм. Стабилизатор — технически сложное устройство. Оно требует бережного обращения в соответствии с принципами здравого смысла и базовых навыков работы с техникой. Несоблюдение правил техники безопасности и безответственное поведение во время использования устройства могут стать причиной травм или нанесения повреждений устройству или личному имуществу. Устройство не предназначено для использования детьми без присмотра со стороны взрослых. ЗАПРЕЩАЕТСЯ использовать устройство с несовместимыми комплектующими или аксессуарами или каким-либо другим способом, кроме способов, приведенных в предоставленных компанией ZHIYUN инструкциях и документах к устройству. Приведенные ниже инструкции по технике безопасности содержат сведения по безопасной эксплуатации и техническому обслуживанию устройства. Внимательно ознакомьтесь и следуйте всем инструкциям и предупреждениям, содержащимся в Руководстве пользователя, до сборки, настройки и использования устройства — это гарантирует правильную эксплуатацию устройства и позволит избежать повреждений или серьезных травм.

Инструкции по безопасной эксплуатации устройства

■ ВНИМАНИЕ!

- 1) SMOOTH 3 — это высокоточное устройство управления. Падение SMOOTH 3 или силовое воздействие на него могут стать причиной повреждений. В результате этих повреждений устройство может работать неправильно.
- 2) Когда стабилизатор SMOOTH 3 включен, убедитесь, что вращению его осей ничего не препятствует.
- 3) SMOOTH 3 не является водонепроницаемым. Не допускайте попадания жидкостей или чистящих средств на поверхность SMOOTH 3. Для чистки рекомендуется использовать сухую тканевую салфетку.
- 4) Защищайте SMOOTH 3 от песка и пыли во время использования.

ЗАМЕЧАНИЕ.

- Во время включения SMOOTH 3 крепко удерживайте ручку стабилизатора. Из-за дрожания ручки стабилизатор может не включиться.

Инструкции по технике безопасности при использовании батарей

1. Не допускайте контакта батарей с любым видом жидкостей. Не оставляйте батареи под дождем или вблизи источников влаги. Не бросайте батареи в воду. Попадание воды внутрь батареи может привести к химической реакции разложения и стать причиной возгорания и в некоторых случаях взрыва.
2. Если во время использования стабилизатора устройство с установленными батареями падает в воду, вытащите его из воды, извлеките батареи и оставьте для просушивания в открытом и безопасном месте. Оставляйте от батарей на безопасном расстоянии до тех пор, пока батареи не просохнут полностью. После просушивания утилизируйте батареи согласно инструкциям в разделе «Утилизация батарей» ниже. Повторное использование этих батарей запрещается.
3. В случае возгорания батарей немедленно потушите огонь с помощью воды, водяного тумана, песка, противопожарного полотна, огнетушащего порошка или углекислотного огнетушителя. Выбор средств для тушения, перечисленных выше, осуществляется в зависимости от ситуации.
4. Использование батарей, произведенных не компанией ZHIYUN, запрещается. Если требуются сменные или запасные батареи, приобретите новые батареи на официальном веб-сайте компании ZHIYUN или у ее авторизованных дистрибьюторов. Компания ZHIYUN не несет ответственности за ущерб, причиненный в результате использования батарей других производителей.
5. Запрещается использовать раздутые, потекшие или поврежденные батареи. Запрещается использовать или заряжать батарею, если она издает запах или перегревается (максимально допустимая температура — 71 ° C). Если батареи неисправны, обратитесь к представителю

компании ZHIYUN или ее авторизованному дилеру для получения дополнительной информации.

6. Диапазон допустимых температур для эксплуатации батарей: от -10°C до 50°C . Использование батарей при температуре выше 50°C может стать причиной возгорания или взрыва. Использование батарей при температуре ниже -10°C может привести к серьезному повреждению батарей.
7. Не используйте батареи в средах с сильным электростатическим или электромагнитным полем. В противном случае плата защиты батарей может работать неправильно.
8. Не разбирайте батареи и не протыкайте их острыми предметами. Это может привести к утечке электролита, возгоранию или взрыву.
9. Не ударяйте, не бросайте и не надавливайте на батареи. Не ставьте на батареи или зарядное устройство тяжелые предметы.
10. Содержащиеся в батареях электролиты — высокочерезвычайно коррозионные вещества. В случае контакта электролита с кожей или попадания его в глаза промойте место контакта водой в течение не менее 15 минут и как можно скорее обратитесь за медицинской помощью.
11. Не используйте батареи, которые были подвержены силовому воздействию — надавливаниям или ударам.
12. Запрещается нагревать батареи, в т. ч. в микроволновой печи, и помещать батареи в емкости под давлением.
13. Не кладите батареи на проводящие поверхности (например, металлические).
14. Избегайте контакта батарей с проводами или другими металлическими предметами, которые могут привести к короткому замыканию.
15. Если клеммы батарей загрязнены, протрите их чистой сухой тканевой салфеткой. В противном случае загрязненные клеммы могут стать причиной потери энергии или сбоев во время зарядки.

Зарядка батарей

Не пытайтесь подключить батареи к розетке или автомобильному зарядному устройству напрямую. Используйте для зарядки только одобренный компанией ZHIYUN адаптер питания. ZHIYUN не несет ответственности за батареи, заряженные с помощью зарядного устройства другого производителя.

Не храните батареи и зарядное устройство возле воспламеняющихся материалов или на поверхностях из воспламеняющихся материалов (например, ковры или деревянном столе). Во избежание несчастных случаев запрещается оставлять батареи без присмотра во время зарядки.

Не заряжайте батареи сразу же после использования, поскольку температура батарей может быть слишком высокой. Не заряжайте батареи до тех пор, пока они не охладятся до комнатной температуры. Если температура батарей выше 40°C или ниже 15°C , зарядка может привести к утечке электролита, перегреву или повреждению батарей.

Перед использованием зарядного устройства убедитесь, что его корпус, кабель питания, вилка и другие детали не повреждены. Использование поврежденного зарядного устройства запрещается. Не используйте для очистки зарядного устройства жидкие чистящие средства, содержащие

спирт или другие горючие вещества и растворители. Отключайте зарядное устройство от сети электропитания, когда оно не используется.

Хранение батарей

Храните батареи в недоступном для детей и домашних животных месте.

Не оставляйте батареи вблизи источников тепла, например печей или нагревателей, а также внутри автомобиля в жаркие дни. Запрещается подвергать батареи воздействию температур выше 60 ° C. Рекомендуемый диапазон температур хранения: 22–28 ° C.

Храните батареи в сухих помещениях.

Не храните батареи полностью разряженными в течение продолжительного времени, поскольку это может привести к переразряду и стать причиной их повреждения или выхода из строя.

Техническое обслуживание батарей

Использование батарей в условиях слишком низкой или слишком высокой температуры окружающей среды запрещается.

Запрещается хранить батареи при температуре выше 60 ° C.

При транспортировке устройства

Перед полетом разрядите батареи до уровня заряда 5% или ниже. Разряжайте батареи в пожаробезопасных условиях, предпочтительно на открытой местности с сухим воздухом.

Не храните и не перевозите батареи вместе с металлическими предметами, например очками с металлической оправой, часами, бижутерией и т. д.

Не перевозите поврежденные батареи. В случае перевозки разрядите батареи до уровня заряда ниже 50%.

Утилизация батарей

Выбрасывайте батареи в специальные контейнеры для утилизации и только после их полной разрядки. Не выбрасывайте батареи в обычные контейнеры для сбора мусора. Всегда следуйте местному законодательству по утилизации и переработке батарей.

ЗАМЕЧАНИЕ.

■ Использование батарей

Перед каждым использованием устройства убедитесь, что батареи полностью заряжены.

Зарядка батарей

Зарядка автоматически прекращается, как только батареи полностью заряжены. Извлеките батареи из зарядного устройства сразу же после зарядки.

Хранение батарей

Если вы НЕ планируете использовать батареи более 10 дней, разрядите их до уровня заряда 40–65%. Это позволит продлить срок их службы.

Батареи переходят в режим ожидания, если напряжение становится слишком низким. Для вывода батарей из режима ожидания зарядите их.

Когда стабилизатор не используется, извлеките из него батареи и поместите их в специальный контейнер для хранения.

Утилизация батарей

Если вам не удалось полностью разрядить батареи, не выбрасывайте их в контейнер для утилизации, а обратитесь за помощью к специалистам по утилизации и переработке батарей.

Этот документ может быть изменен.

ZHIYUN™ является торговой маркой компании ZHIYUN TECH.

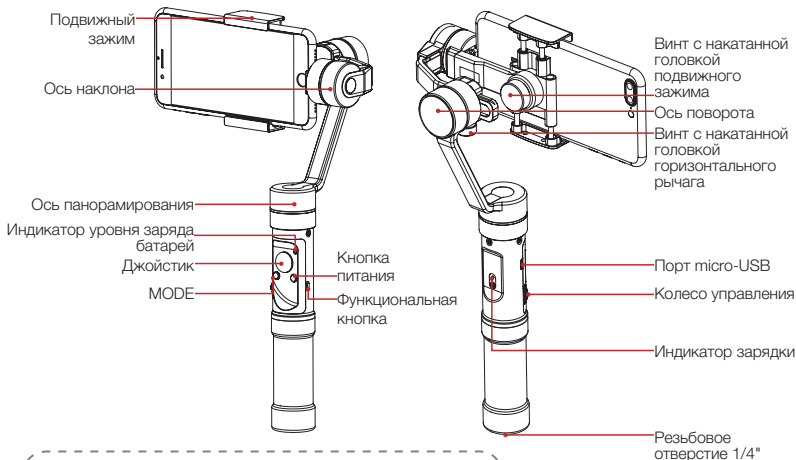
© 2020 ZHIYUN TECH. Все права защищены.

Знакомство с SMOOTH 3

Перед использованием стабилизатора убедитесь, что вместе с устройством вам были доставлены все указанные ниже компоненты. При отсутствии любого из этих компонентов обратитесь к представителям компании ZHIYUN или местному торговому представителю.

ЗАМЕЧАНИЕ. Камера не входит в комплект поставки стабилизатора и приобретается отдельно.

Изображение камеры в этом документе приводится только для справки.

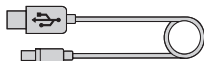


Индикатор зарядки

● Во время зарядки индикатор горит **КРАСНЫМ**.

● Когда батарея заряжена, индикатор горит **СИНИМ**.

Для зарядки SMOOTH 3 от источника питания (без извлечения батареи) используйте кабель micro-USB. Кабель micro-USB можно также использовать для подключения к компьютеру для обновления программного обеспечения и калибровки.



Кабель micro-USB

Литий-ионная аккумуляторная батарея 26650

Мощность: 4600 мА·ч

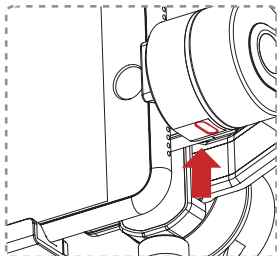
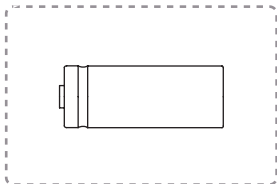
Напряжение: 3,7 В

■ ЗАМЕЧАНИЕ.

1. Этот способ зарядки подходит только для литий-ионной аккумуляторной батареи IMR 26650. С помощью зарядного устройства запрещается заряжать батареи других моделей или производителей. В противном случае это может привести к несчастному случаю.
2. Используйте сертифицированный адаптер питания 5 В с выходным током не менее 1000 мА. Продолжительность зарядки зависит от макс. выходного тока адаптера.

Используйте и заряжайте только батареи, предоставленные или одобренные компанией ZHIYUN. Компания ZHIYUN не несет ответственности за возгорания, взрывы и несчастные случаи, произошедшие в результате использования батарей других производителей.

Для зарядки смартфона с помощью разъема питания, расположенного на оси наклона SMOOTH 3, используйте специальный кабель для зарядки смартфона, произведенный компанией ZHIYUN. (Кабель для зарядки смартфона приобретается отдельно.)



Загрузка и установка приложения



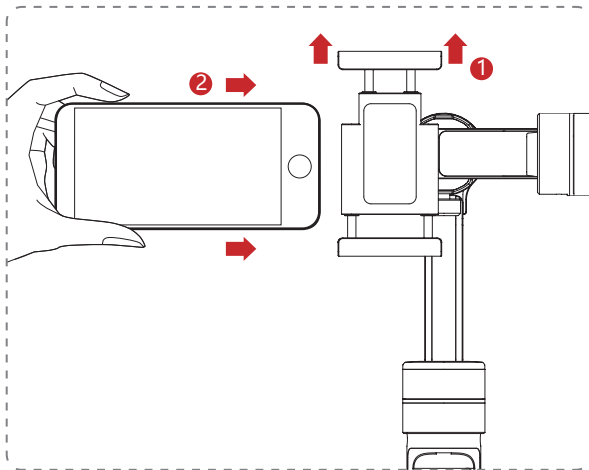
Загрузите приложение из раздела DOWNLOAD на официальном веб-сайте ZHIYUN www.ZHIYUN-TECH.com или с помощью QR-кода слева. Поддерживаются устройства с ОС Android версии 5.0 и более поздних и ОС iOS версии 9.0 и более поздних. Вы также можете загрузить приложение из магазинов Google Play и App Store. Для этого в строке поиска в магазине приложения введите «ZY Play».

Приложение ZHIYUN регулярно обновляется. Скачайте его сейчас, чтобы посмотреть новые функции.

Установка смартфона

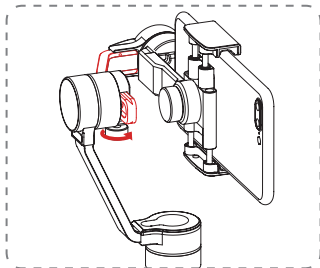
Раздвиньте подвижный зажим, установите смартфон как можно ближе к мотору оси наклона и опустите крепления зажима, чтобы зафиксировать смартфон.

! Не включайте стабилизатор, пока смартфон не установлен должным образом.



1. Регулируемая длина горизонтального рычага: 28 мм
2. Диапазон регулирования зажима: 58–88 мм

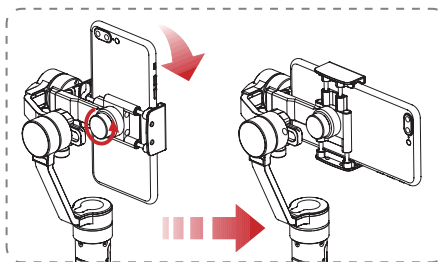
Настройка центра тяжести



1. Правильно выполненная настройка центра тяжести обеспечивает оптимальное потребление энергии во время использования стабилизатора.
2. Ослабьте винт с накатанной головкой горизонтального рычага и отрегулируйте положение смартфона на оси наклона, перемещая горизонтальный рычаг, как показано на рисунке, до тех пор, пока смартфон не будет зафиксирован в неподвижном положении перпендикулярно по отношению к земле.
3. Когда смартфон находится в сбалансированном положении, затяните винт с накатанной головкой, чтобы его зафиксировать.

! Для более простой настройки баланса используйте шкалу на горизонтальном рычаге, чтобы запомнить положение устройств, с которыми вы чаще всего работаете.

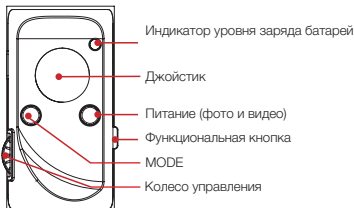
Изменение положения крепления смартфона



Ослабьте винт с накатанной головкой, расположенный на задней части подвижного зажима, и поверните зажим, как вам необходимо (горизонтально или вертикально). Затяните винт с накатанной головкой, чтобы зафиксировать положение зажима.

! Отключите стабилизатор перед изменением положения крепления смартфона.

Использование панели управления



Индикатор уровня заряда батарей

Быстро мигает синим (частота мигания указывает на уровень зарядки батареи):

быстро мигает 4 раза: 76–100%;

быстро мигает 3 раза: 51–75%;

быстро мигает 2 раза: 26–50%;

быстро мигает 1 раз: 1–25%.

Непрерывно горит синим: устройство находится в режиме блокировки.

Горит желтым во время включения и отключения стабилизатора:

1. Быстро мигает в течение 3 секунд и затем горит в течение 1 секунды во время включения.

2. Быстро мигает в течение 3 секунд во время отключения.

3. Быстро мигает во время обновления программного обеспечения.

Непрерывно горит красным: в работе стабилизатора произошла ошибка.

Использование джойстика

Используйте джойстик для управления движением смартфона во время съемки: вверх, вниз, влево, вправо.

Питание/затвор

1. Чтобы включить или выключить стабилизатор, нажмите и удерживайте кнопку питания в течение 3 секунд. 2. Кнопка питания также используется для управления съемкой, когда стабилизатор подключен к смартфону в приложении ZY Play: а) в режиме фотосъемки нажмите один раз, чтобы сделать фото; б) в режиме видеосъемки нажмите один раз, чтобы начать или остановить съемку видео, и нажмите два раза, чтобы сделать фото, не выходя из режима видеосъемки.

Колесо управления

Когда стабилизатор подключен к смартфону в приложении ZY Play и приложение открыто, используйте колесо управления для настройки фокусного расстояния, ISO, баланса белого, скорости спуска затвора или экспокоррекции (в зависимости от того, какой из этих параметров выбран в приложении или с помощью функциональной кнопки).

Функциональная кнопка

Когда стабилизатор подключен к смартфону в приложении ZY Play, приложение открыто и на панели настроек камеры выбран ручной режим управления, используйте функциональную кнопку для переключения параметров настройки, включая фокусное расстояние, ISO, баланс белого, скорость спуска затвора и экспокоррекцию.

Кнопка MODE

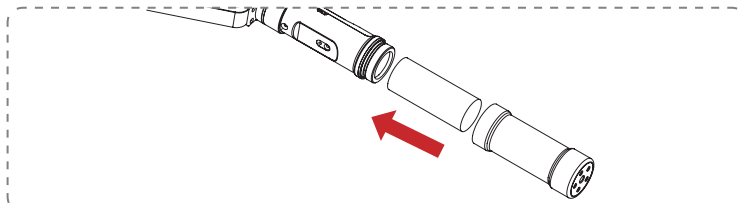
Нажмите и удерживайте нажатой в течение 1 секунды, чтобы перейти в режим ожидания или выйти из него.

Нажмите один раз, чтобы переключить режим отслеживаемого панорамирования на режим блокировки и наоборот.

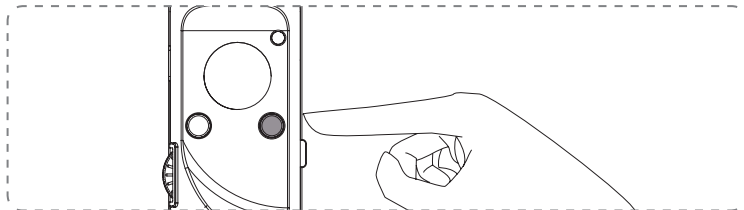
Дважды быстро нажмите, чтобы перейти в режим слежения.

Трижды быстро нажмите, чтобы перейти в режим съемки селфи (поворот оси панорамирования на 180°).

Включение и выключение устройства



Поверните нижнюю крышку, чтобы ее снять, вставьте в стабилизатор литий-ионную аккумуляторную батарею 26650 (положительным полюсом вперед, по направлению стрелки на рисунке). После установки батарей плотно затяните нижнюю крышку. В противном случае стабилизатор может не включиться.



После установки батарей нажмите кнопку питания и удерживайте ее нажатой в течение 3 секунд, чтобы включить стабилизатор.

! Во избежание несчастных случаев используйте только батареи, предоставленные или одобренные компанией ZHIYUN. Во время первого использования стабилизатора удерживайте смартфон одной рукой во избежание нежелательных движений в случае сбоя в работе стабилизатора (в редких случаях).

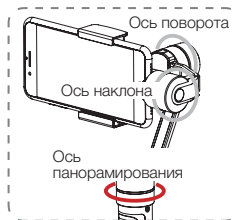


Схема переключения режимов

Переключение режимов:

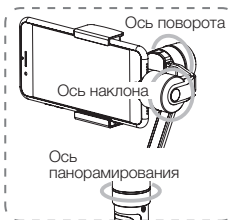
Каждый раз после включения стабилизатор по умолчанию переходит в режим отслеживаемого панорамирования. Для перехода в режим блокировки нажмите кнопку MODE один раз. Для перехода в режим слежения нажмите кнопку MODE два раза. Нажатие кнопки MODE в режиме слежения переключает режим на предыдущий. Тройное нажатие кнопки MODE поворачивает камеру на оси панорамирования на 180° , сохраняя используемый режим управления стабилизатором.

Смотрите видеоруководства с советами по съемке для устройств ZHIYUN на веб-сайте www.zhiyun-tech.com.



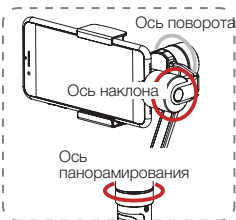
Режим отслеживаемого панорамирования:

смартфон ведет съемку в режиме панорамирования, следуя за движением стабилизатора влево или вправо; положение осей наклона и поворота при этом блокируется. Для ручного управления осью наклона сдвиньте джойстик вверх или вниз.



Режим блокировки:

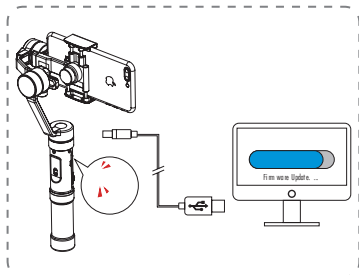
блокирует положение всех трех осей и надежно фиксирует камеру в нужном положении. Для ручного управления осью наклона сдвиньте джойстик вверх или вниз, для управления осью панорамирования — влево или вправо.



Режим слежения:

камера следует за движением стабилизатора, для перемещения камеры используются оси панорамирования и наклона. Для ручного управления осью поворота сдвиньте джойстик влево или вправо.

Обновление программного обеспечения с помощью компьютера

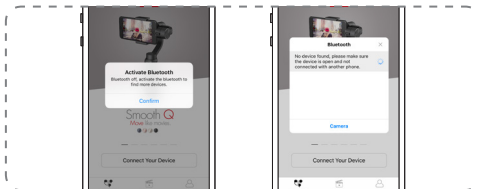


Для обновления микропрограммного обеспечения и онлайн-калибровки подключите стабилизатор к компьютеру с помощью кабеля micro-USB. Калибровку также можно выполнить с помощью мобильного приложения.

1. Перейдите на официальный веб-сайт ZHIYUN: www.zhiyun-tech.com.
2. Откройте страницу DOWNLOAD, скачайте драйвер USB в разделе Software download (при использовании компьютеров с ОС Mac или Windows 10 драйвер USB не требуется) и пакет обновления программного обеспечения для вашей модели стабилизатора в разделе Data download.
3. Подключите стабилизатор к компьютеру с помощью USB-кабеля и включите стабилизатор, чтобы завершить установку драйвера.
4. Включите стабилизатор и переключите его в режим ожидания, удерживая кнопку MODE нажатой в течение нескольких секунд.
5. Запустите инструмент обновления калибровки на компьютере и следуйте инструкциям из раздела TUTORIALS (Initialization Description, Firmware Upgrade Description и Calibration).

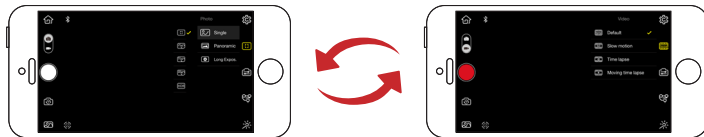
⚠ Перед обновлением убедитесь, что батарея правильно установлена в стабилизатор. Если во время обновления произошла ошибка, индикатор будет непрерывно гореть **КРАСНЫМ**. В таком случае найдите на компьютере текстовый документ log.txt в папке Zhiyun, которая была создана на компьютере после подключения стабилизатора. Откройте документ, сделайте снимок экрана компьютера (чтобы был виден текст документа) и отправьте его в отдел по работе с клиентами ZHIYUN.

Подключение стабилизатора к смартфону



1. Включите стабилизатор.
2. В настройках смартфона включите Bluetooth.
3. Откройте приложение ZY Play. Коснитесь значка сигнала в верхней части экрана, чтобы включить Bluetooth, запустите поиск устройств поблизости и выполните подключение к стабилизатору.

Фото- и видеосъемка






Переключение режимов фото- и видеосъемки с помощью стабилизатора


Чтобы сделать фото, нажмите кнопку питания / спуска затвора один раз.

Чтобы начать или остановить видеосъемку, нажмите кнопку питания / спуска затвора два раза.

Управление фото- и видеосъемкой и настройками камеры с помощью приложения

1. Для переключения между режимами фото- и видеосъемки коснитесь значка фото/видео в левой части экрана управления ZY Play:

- а) в режиме фотосъемки коснитесь значка  в правой части экрана, чтобы открыть меню режимов съемки: одиночный снимок, панорама и длительная выдержка;
- б) в режиме видеосъемки коснитесь значка , чтобы выбрать режим съемки: по умолчанию, замедленная съемка, таймлапс и таймлапс в движении.
2. Для переключения тыловой камеры на фронтальную и наоборот коснитесь значка  в левой части экрана управления ZY Play.

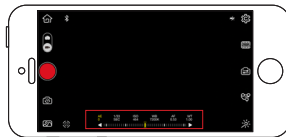
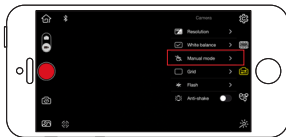
 Вы также можете переключать тыловую и фронтальную камеры с помощью функциональной кнопки. Для этого нажмите и удерживайте ее нажатой в течение нескольких секунд.


Настройка параметров стабилизатора



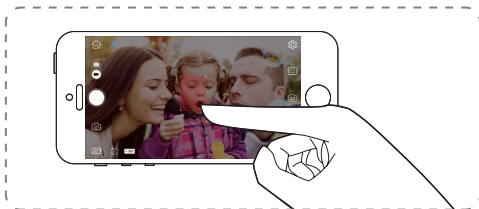
Коснитесь значка шестеренки на экране, чтобы перейти к меню Settings, и выберите PTZ. Коснитесь необходимого вам параметра и выберите нужное значение из списка, проводя по нему пальцем вверх или вниз. Для завершения настройки коснитесь кнопки Save.



Включение ручного режима управления с помощью колеса управления



1. Коснитесь значка  в правой части экрана управления и выберите Manual mode.
2. Для переключения между параметрами настройки, включая фокусное расстояние, ISO, баланс белого, скорость спуска затвора и экспокоррекцию, используйте функциональную кнопку.
3. Для установки значения каждого из этих параметров используйте колесо управления.

Использование функции отслеживания объекта

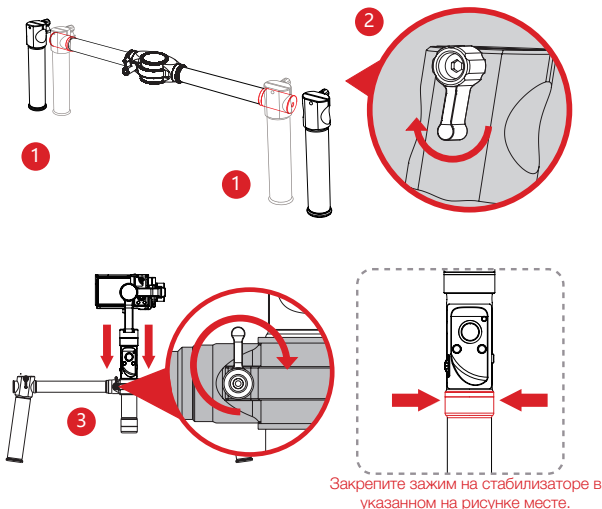


1. Коснитесь значка , расположенного в нижней левой части экрана управления, чтобы включить функцию отслеживания объекта. Обратите внимание, после включения этой функции стабилизатор автоматически переходит в режим блокировки.
2. Проведите пальцем по экрану смартфона возле необходимого объекта. Когда вокруг этого объекта на экране появится рамка, включается автоматическое слежение за объектом.
3. Для отключения функции отслеживания объекта нажмите кнопку Exit рядом со значком .

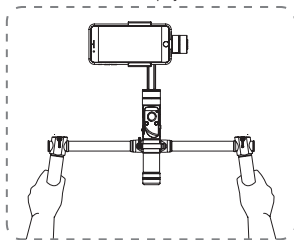
Двойная рукоятка для CRANE Crane-EH001 (приобретается отдельно)

Установка:

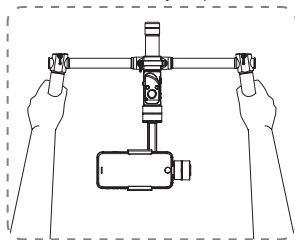
1. Вставьте две ручки с двух сторон горизонтального стрелы.
2. Затяните винты на ручках.
3. Ослабьте винты на зажиме, чтобы установить стабилизатор, и затем затяните винты, чтобы его зафиксировать.



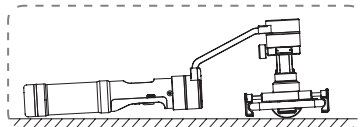
Съемка сверху-вниз



Съемка снизу-вверх



Инициализация стабилизатора



Выполните инициализацию стабилизатора в любой из следующих ситуаций:

1. после запуска стабилизатора осталось небольшое отклонение угла наклона камеры в горизонтальном положении;
2. после запуска стабилизатора осталось небольшое отклонение угла поворота камеры в горизонтальном положении;
3. часто наблюдается небольшое отклонение углов, когда камера находится в горизонтальном положении и стабилизатор неподвижен.

Процедура инициализации

1. Правильно установите батарею и смартфон.
2. Включите стабилизатор.
3. Нажмите и удерживайте кнопку MODE нажатой в течение 3 секунд, чтобы переключить стабилизатор в режим ожидания.
4. Положите стабилизатор на любую плоскую поверхность и подождите примерно 10 секунд до завершения автоматической инициализации.

Онлайн-калибровка

Выполните калибровку стабилизатора в любой из следующих ситуаций:

1. Вам не удалось добиться сбалансированного положения смартфона даже после инициализации.
2. Стабилизатор долгое время не использовался.
3. Стабилизатор использовался в условиях резкого перепада температуры.

Способы калибровки:

1. Перейдите на официальный веб-сайт ZHIYUN: www.ZHIYUN-TECH.com.
2. Откройте раздел загрузок DOWNLOAD и найдите инструкцию по калибровке и инструменты для калибровки вашей модели стабилизатора ZHIYUN.
3. Или выполните калибровку с помощью мобильного приложения ZY Play, предварительно подключив стабилизатор к смартфону в приложении.

	Мин. значение	Станд. значение	Макс. значение	Замечания
Входное напряжение	3,6 В		4,3 В	
Рабочий ток	80 мА	110 мА	6000 мА	
Рабочая температура	-10 °С		45 °С	
Время работы от батарей		12 ч		Протестировано в условиях съемки с неподвижного положения после настройки баланса
Вес		440 г		Без батарей
Угол наклона		320°		
Угол поворота		320°		
Угол панорамирования		360°		Неограниченное вращение
Совместимые модели	Смартфоны с размером экрана до 6,0"; GoPro 3/4/5			Аксессуары для использования с камерами GoPro приобретаются отдельно
Управляемый угол наклона	-135°		+185°	
Управляемый угол поворота	-30°		+30°	
Управляемый угол панорамирования		360°		Неограниченное вращение
Грузоподъемность	75 г		260 г	
Продолжительность зарядки		2,5 ч		
Зарядное напряжение		5 В		
Зарядный ток		2000 мА		
Выходное напряжение		5 В		
Выходной ток		1000 мА		

Срок гарантии

1. Клиенты имеют право на замену устройства или бесплатный ремонт в случае дефектов качества, обнаруженных на устройстве в течение 15 дней после приобретения.
2. Клиенты имеют право на бесплатный ремонт, произведенный компанией ZHIYUN, для любого устройства, имеющего дефекты материала или изготовления, которые приводят к сбоям в работе устройства во время обычного использования в нормальных условиях, в течение действительного гарантийного срока, составляющего 12 месяцев с даты доставки устройства.
3. В некоторых штатах или странах не допускается ограничение срока действия подразумеваемой гарантии, поэтому указанное выше условие гарантийного обслуживания может быть к вам неприменимо.

Гарантия не распространяется на следующие устройства

1. Устройства, подвергшиеся несанкционированному ремонту, неправильному или невнимательному использованию, неправильному обращению, ударам, погружению в воду, несчастному случаю или несанкционированным изменениям.
2. Устройства, использованные ненадлежащим способом, и устройства, этикетки или метки безопасности которых были сняты или изменены.
3. Устройства, срок гарантийного обслуживания которых истек.
4. Устройства, поврежденные в результате форс-мажорных обстоятельств, таких как пожары, наводнения, удары молний и т. д.

Процедура подачи заявки на гарантийное обслуживание

1. При возникновении сбоев или ошибок в работе устройства после приобретения обратитесь к местному дистрибьютору или напишите в отдел по работе с клиентами ZHIYUN по адресу service@zhiyun-tech.com или на веб-сайте www.zhiyun-tech.com.
2. Местный дистрибьютор или специалист отдела по работе с клиентами ZHIYUN расскажет вам о процедуре технического обслуживания, которое может потребоваться в связи с возникшими сбоями или ошибками в работе устройства.
3. Компания ZHIYUN сохраняет за собой право на проведение повторной экспертизы поврежденных или возвращенных устройств.

Информация о клиенте

Имя клиента:

Номер телефона:

Адрес:

Информация о покупке

Дата покупки:

Серийный номер продукта:

Дилер

Номер телефона:

Запись о техническом обслуживании № 1

Дата обслуживания:

Подпись специалиста по ремонту:

Причина возникновения
проблемы:

Результат обслуживания:

☐ Проблема
исправлена

☐ Проблема не
исправлена

☐ Стоимость товара
возмещена (товар
заменен)





Веб-сайт



Weibo



Vimeo



Google+



Facebook



WeChat



Youku



YouTube

Тел.: +86 400 900 6868

Горячая линия в США: +1 808-319-6137 (пн. – пт. с 9:00 до 18:00, GMT-7)

Горячая линия в Европе: +49 (0) 6101 8132 180 (пн. – пт с 10:00 до 17:00, GMT+1)

Веб-сайт: www.zhiyun-tech.com

Эл. почта: service@zhiyun-tech.com

Адрес: 09 Huangtong Road, Tieshan Industrial Zone, Qixing District, Guilin, Guangxi, China.

Сертификат качества

По результатам тщательной проверки соответствие устройства стандартам качества подтверждено и устройство разрешено для продажи.

Инспектор контроля
качества: _____



Загрузите последнюю версию документа с веб-сайта www.zhiyun-tech.com.
Этот документ может быть изменен.
ZHIYUN™ является торговым знаком компании ZHIYUN.
© 2020 ZHIYUN. Все права защищены.



Perfecting the moment
zhiyun-tech.com

Версия 3.00